

Brandskyddsbesiktning





Brandskyddsbesiktning

Uppdragsgivare: BRF Väktaren

Objekt: Stegelbäcksgatan 12 C

Adress: Stegelbäcksgatan 12 ABC,14 ABC
Lundmansgatan 11 ABC 13 AB
Frötunagatan 16 ABC

Ort 76145 Norrtälje

Kommun: Norrtälje

Utförande: Stefan Sjögren Brandsäkra AB

Uppdrag: Brandskyddsbesiktning

Datum: 2016-12-29

Funktion: Senior brandkonsult

Innehållsförteckning

Uppdragsbeskrivning.....	3
1.2 Byggnads- och verksamhetsbeskrivning	3
1.3 Kontrollinriktning:	4
Utrymningssäkerheten vid brand	4
Brandtekniska installationer	4
Utrymmen med förhöjd risk för brand	4
Förvaring av brandfarliga - explosiva varor	4
Elektriska installationer.....	4
Övrig kontroll av brandtekniskt skydd och brandrisker	4
1.4 Regelverk.....	5
1.6 Befintlig dokumentation	5
1.7 Tillämpad lagstiftning, regler och rekommendationer	5
1.9.1 Mål/syfte.....	5
2 UTLÅTANDE	6
3 Generell bedömning:.....	10
3.1 Brandfarliga varor	13
3.2 Utemiljö.....	13
3.3 Trapphus	14
4. Uppdragsutförare.....	15

Uppdragsbeskrivning

1.1 Objekt & Uppdragsgivare

Objekt/Ärende:	BRF Väktaren
Adress:	Stegelbäcksgatan 12 C
Dokumenttyp:	Brandskyddsbesiktning
Uppdragsgivare:	Styrelsen BRF Väktaren

Uppdragsbeskrivning: På uppdrag av BRF Väktaren skall Stefan Sjögren från Brandsäkra Norden AB genomföra en brandskyddsbesiktning av befintligt byggnadstekniskt, tekniskt och organisatoriskt brandskydd enligt gällande BBR och Lag om skydd mot olyckor. Besiktningen avser endast gemensamhetsytor. Fastigheten består av: *Trapphus, källare/vindsförråd tvättstuga samt vissa driftutrymmen.*

Kontaktperson:	Hans Gustafsson Leif Wikström
Telefon:	070-556 02 30 073-726 93 33
E-post:	vaktaren@brf-vaktaren.se

1.2 Byggnads- och verksamhetsbeskrivning

Verksamhetsklass:	VK 3A, bostäder
Byggnadsklass:	Br2
Byggår:	1957
Senare ombyggnationer:	
Beskriv ombyggnationer:	
Antal lägenheter:	117
Antal huskroppar:	5
Antal vindsvåningar:	1 i två av husen.
Antal Källarvåningar:	1

VERKSAMHETSKLASS: Indelningen beror på. Vilken utsträckning personen har kännedom om byggnaden och dess utrymningsmöjligheter. Exempelvis om personer kan utrymma på egen hand om de förväntas vara vakna samt om förhöjd risk för uppkomst av brand förekommer eller där en brand kan få ett mycket snabbt och omfattande förlopp. Samma byggnad kan delas in i flera verksamhetsklasser.

BYGGNADSKLASS: *Byggnadsklass avgör vilken typ av skyddsnivå som krävs för byggnaden, där våningar, verksamhetsklass och personantal avgör vilken typ av skyddsnivå som krävs. Byggnader i verksamhetsklass 3A (bostäder) med 3 våningar ingår i Byggnadsklass 1 (Br2).*

1.3 Kontrollinriktning:

Brandcellsindelning

Börjar det brinna måste brandens spridning begränsas. Det sker genom att byggnaden sektioneras med brandavskiljande väggar, dörrar eller bjälklag. Meningen är att en brand i en brandcell inte skall spridas till en annan cell inom en bestämd tid. Exempel på brandceller är Trapphus, källare, vindar, lägenhet.

Utrymnings säkerheten vid brand

Förvaring av föremål i trapphus och intill dörrar i fasad. Utrymnings säkerhet från lokaler i byggnaden. Behov av och tillgång till vägledande markeringar och utrymnings skyltar i byggnaden samt nödbelysning. Kontrollen ska även innefatta stickprovskontroller av aktualiteten av utrymningsplaner samt att de är placerade på strategiska platser.

Brandtekniska installationer

Rök luckor och förekomsten av brandgasfläktar. Samt förekomsten av bostadsbrandvarnare i lägenheter. Förekomsten av automatiska vattensprinkler samt punktskydd .

Lös släckutrustning och inomhusbrandposter

Stickprovskontroll när det gäller placering av brandfilter, handbrandsläckare, val av släckmedel i förhållande till verksamheten närhet i förhållande hindrande föremål, senaste kontroll och underhåll.

Utrymmen med förhöjd risk för brand

Tvättstuga, bastu, pannrum med gas- eller oljepanna.

Förvaring av brandfarliga - explosiva varor

Förvaring i lägenhetsförråd på vinds- och källarvåningar samt generell förvaring av brandfarliga- och explosiva varor eller andra kemikalier som förhöjer brandrisken.

Elektriska installationer

Endast en lekmanmässig stickprovskontroll, med fokus på bl.a. omfattning av lösa grenuttag och andra uppenbara brandrisker.

Övrig kontroll av brandtekniskt skydd och brandrisker

Placering av container, förvaring av brännbart material.

Belysning av fastigheten.

Förvaring av brännbar utrustning i fläktrum.

Förvaring av brännbart material i nära anslutning till el-centraler.

Risk för anlagd brand, med bl.a. oskyddad förvaring av brännbart material utanför entréporter och för övrigt i nära anslutning till byggnader.

Intyg på senaste brandskyddskontroll från sotaren på öppna eldstäder och/eller imkanaler finns. Om det krävs att företaget lämnar "Skriftlig redogörelse för brandskyddet" till Räddningstjänsten, så ska versionen kontrolleras.

1.4 Regelverk

1.5 Lag (2003:778) om lagen skydd mot olyckor (LSO)

Ägare eller nyttjanderättshavare till byggnader eller andra anläggningar skall i skäligen omfattning hålla utrustning för släckning av brand och för livräddning vid brand eller annan olycka och i övrigt vidta de åtgärder som behövs för att förebygga brand och för att hindra eller begränsa skador till följd av brand.

Projektnummer: 2016-12-29

Projektansvarig: Stefan Sjögren

Handläggare: Stefan Sjögren

1.6 Befintlig dokumentation

Ingen tillgänglig vid genomgången.

1.7 Tillämpad lagstiftning, regler och rekommendationer

- Lag (2003:778) om skydd mot olyckor (LSO)
- Boverkets byggregler (BBR)
- Arbetsmiljölagen (AFS)
- SVEBRAS riktlinjer & rekommendationer (Svenska Brandskyddsforetag)
- MSBs (Myndigheten för samhällsskydd och beredskap) riktlinjer för brandskydd i flerbostadshus.

En bostadsrättsförening kan i vissa fall räknas som arbetsplats vilket gör att Arbetsmiljöverkets föreskrifter i vissa fall är tillämpliga. Styrelsen bör planera arbete i fastigheten så att lagstiftningen uppfylls för att säkerställa att ingen kommer till skada eller att föreningen lider ekonomisk skada eller att styrelsen blir föremål för juridisk prövning eller åtal.

1.8 INTERNKONTROLL

Internkontrollen innefattar att annan brandkonsult granskar dokumentet mot insamlad information och sammanfattning. Namnen på handläggare och granskare samt ansvarsfördelning framgår av nedanstående samt av sid 2 i detta dokument.

1.9 HANDLING, DATUM, FÖRFATTARE, KONTROLLERAD AV

Upprättat av Stefan Sjögren den 2017-01-02 och granskat av Mathias Lundh inga ritningar tillhandahållna av uppdragsgivaren.


1.9.1 Mål/syfte

Att erhålla status på brandskyddet i fastigheten så kraven i lagen om skydd mot olyckor (LSO) uppfylls och med utgång av denna kontroll och inventering kunna fullgöra det fortlöpande Systematiska brandskyddsarbetet (SBA). Detta protokoll kan ingå som dokument för SBA.


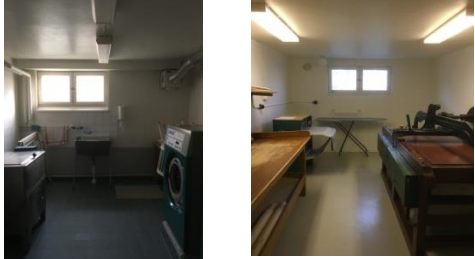

- Kontrollera efterlevande av gällande lagar och regler
- Identifiera brister
- Förslå åtgärdsplan
- Skapa förståelse för det byggnadstekniska brandskyddet
- Skapa förståelse för Systematiskt brandskyddsarbete
- Förbättringsförslag
- Ökad medvetenhet för brandskydd i flerbostadshus

2 UTLÅTANDE

Presentation av uppmärksammade fel, brister, anmärkningar och missförhållanden samt en allmän sammanfattning.

Beskrivning	Bild
<p>Systematiskt brandskyddsarbete (SBA)</p> <p>Under besöket visar styrelsen stort intresse för brandsäkerheten vilket skapar bra förutsättning att nå en god nivå på brandskyddet. Detta besök är ett första steg att förbättra brandsäkerheten i föreningen.</p> <p>I dagsläget finns inget skriftligt dokumenterat SBA. (Se info. i slutet av dokumentet.)</p> <p>Åtgärd: Upprätta ett systematiska brandskyddsarbete enligt Lag om skydd mot olyckor 2 kap 2§ SRVFS 2004:3. Följande behövs dokumenteras. Markerat i rött är redan klart.</p> <p>Se under krav</p>	 <p>Brandskyddspolicy</p> <p>Byggnads och verksamhetsbeskrivning</p> <p>Brandskyddsbesiktning</p> <p>Riskinventering</p> <p>Brandskyddsorganisation</p> <p>Utbildningsplan</p> <p>Brandskyddsregler</p> <p>Kontrollsystem</p> <p>Uppföljning</p>

Beskrivning	Bild
<p>Brandtätning</p> <p>Brist Ej godkänd brandtätning genom vägg i källare Brandtätning saknas mellan brandceller. Se under krav</p> <p>Åtgärd Ny tätning genom vägg. Brandtätning skall utformas så den upprätthåller sin avskiljande funktion under den tidsperiod som anges i kraven på brandteknik klass. A60 BBR 5:62 Se under krav</p>	 <p>The images show close-ups of fire door seals and gaps between fire cells in a basement hallway. The top-left photo shows a gap between a door and the wall. The top-right photo shows a door with a seal. The bottom-left photo shows a gap in the ceiling. The bottom-right photo shows a close-up of a door seal.</p>
<p>Källarförråd/vindsförråd</p> <p>Brist Utrymmet saknar brandvarnare. Hänvisningsljus/utrymningsskyltar saknas Trapphus, källare, vindar är att betrakta som utrymningsväg och skall hållas fria från brännbart material. Det är även räddningstjänstens insatts väg. Brännbart material i medför en ökad risk för anlagd brand samt kan vara hindrande.</p> <p>Åtgärd: Montera Hänvisningsarmaturer eller efterlysande utrymningsskyltar samt trådlösa sammankopplingsbara brandvarnare. Rekommenderar att informera de boende om vilka regler som gäller ang förvaring.</p>	 <p>The images show a hallway and a room. The top-left photo shows a long hallway with a light fixture. The top-right photo shows a room with a television set on a stand. The bottom photo shows a room with a window and a chair.</p>

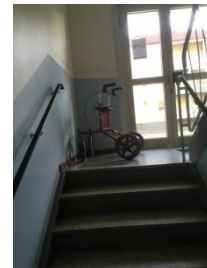
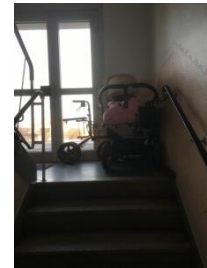
	
<p>Tvättstuga Utrymmet saknar brandvarnare och Brandsläckare.</p> <p>Åtgärd: Montera brandvarnare. införskaffa ny pulver 6kg.</p>	
<p>Grovsoprum Brist Förekommer hög brandbelastning i utrymmet.</p> <p>Åtgärd: Montera en punktsprinkler i taket.</p>	

Allmänna utrymningsvägar

Trapphus, källare, vindar är att betrakta som utrymningsväg och skall hållas fria från brännbart material. Det är även räddningstjänstens insatts väg. Brännbart material i medför en ökad risk för anlagd brand samt kan vara hindrande.

Åtgärd:

Rekommenderar att informera de boende om vilka regler som gäller.



Utemiljö

Var 4:e brand i Sverige är anlagd. För att minimera risken för detta bör man hålla uppsikt så att inget brännbart material förvaras intill husfasaden. Boende informeras om riskerna samt placeringen av denna typ av material.



Lägenheter

Finns brandvarnare

Från vilket år

Testade senast

Det åligger bostadsrättsföreningen att förse dom boende med minst en brandvarnare.

Åtgärd:

Se till så att samtliga lägenheter har fungerande brandvarnare. En rekommendation är även att varje lägenhet ska ha brandsläckare samt brandfilt.



Övrigt Externa hyresgäster

Hur bedriver externa hyresgäster sitt brandskydd. Vilka regler skall det efterfölja. Förvaras mycket brännbart i vissa förråd som hyrs ut.



3 Generell bedömning:

Det finns goda förutsättningar att nå en god nivå på brandskyddet genom att styrelsen visar intresse för brandsäkerhet vid genomgången och ser denna besiktning och rådgivning som ett startskott i det kommande brandskyddsarbetet.

Vi rekommenderar att det systematiska brandskyddsarbetet dokumenteras enligt SRVFS 2004:3. Brandskyddet är en viktig del i förvaltningsarbete av fastigheten och dokumentationen är en förutsättning för ett fungerande brandskyddsarbete.

Vid genomgången har vi noterat rullatorer i trapphus och en del annat brännbart material på vind/källare. Brännbart material får inte förvaras i allmänna utrymmen. Viktigt att hålla alla allmänna utrymmen fria gäller både trapphus, källare och vind. Vår rekommendation är att flytta dessa samt informera de boende om att förvaring endast får ske i förråden. Brandsäkra har informationspaket till boende.

Externa hyresgäster. Hur bedriver de sitt brandskyddsarbete? Uppfyller de lagens krav? Rekommenderar att det stäms av med ansvarig för verksamheten för att säkra byggnaden och boende på bästa sätt. Rekommenderar att bedriva SBA enligt SRVFS 2004:3.

Krav

Upprätta systematiskt brandskyddsarbete för BRF Väktaren
Brandtätning av hålgenomföringar i brandcellsgränser på vind samt källare. Ny brandtätning skall utformas så den upprätthåller sin avskiljande funktion under den tidsperiod som anges i kraven på brandteknikens klass A 60.

Rekommendationer

Det som framför allt bör ses över är.
Brandsläckare 6 kg monteras i tvättstuga.
Montera trådlösa sammankopplingsbara brandvarnare i tvättstugan.
Brandsläckare 6 kg monteras trapphusen på vartannat våningsplan.
Montera midjeskyltar eller hänvisningsarmaturer på dörrar ut mot trapphus och till det fria från källaren.

Markera upp branddörrar med skylt (skall hållas stängd)

Förse källare/ vindsförråd med trådlösa sammankopplingsbara brandvarnare.

Vidare bör föreningen komma igång med egenkontroller för att säkerhetsställa att samtliga brandtekniska installationer fungerar vid ett eventuellt tillbud. Utbildning för de ansvarige är att rekommendera.

Nödljusarmatur



Efterlysande midjeskylt på dörrar

Skyltar på branddörrar



Brandsläckare pulver 6kg 55A 233B



Punktsprinkler



Brandvarnare



Sammanställning

Källare:

- 18 stycken Efterlysande midjeskylt på dörrar ut mot trapphus & till det fria.
- 10 stycken Skyltar på branddörrar
- 2 stycken Brandtätning 11A 13A mot extern hyresgäst

Vind:

- 11 stycken Efterlysande midjeskylt på dörrar ut mot trapphus
- 11 stycken Skyltar på branddörrar
- 1 stycken Brandtätning 16 AB

Tvättstugor

- 2 stycken Brandvarnare (sammankopplingsbara)
- 2 stycken Brandsläckare pulver 6kg 55A 233B

Trapphusen:

- 1 stycken Brandsläckare i varje trapphus.

Grovsoprum, Pannrum, garage

- 1 stycken Punktspinkler
- 3 stycken Brandsläckare pulver 6kg 55A 233B (byta ut gamla från 1988)

Lägenheter:

- X/lägenhet Brandvarnare (Ej sammankopplingsbar) – *minst en till varje lägenhet för tidig upptäck av brand.*

Avslutande tips och råd

- Allmän information om trapphus och lägenhet
- Varje lägenhet är en egen brandcell och trapphuset är er enda befintliga utrymningsväg.
- Om trapphuset är rökfyllt så är räddningstjänsten alternativ utrymningsväg.
- Man ska inte vistas i rökfyllda trapphus.
- Varje lägenhet skall minst ha en fungerande brandvarnare.
- De flesta dödsbränder sker nattetid.
- Då utrymningssignal (brandvarnare) ljuder skall lägenheten snabbt utrymmas och räddningstjänst larmas.
- Släck branden med brandsläckningsutrustningen om du bedömer det möjligt.
- Stanna i bostaden vid rök i trapphus. Eller vid brand i annan lägenhet.
- Inget brännbart material eller obrännbart får finnas i trapphus/trappushallar. Rökning är förbjudet i lokaler, trapphus och allmänna utrymmen. Branddörrar får inte ställas upp med kil, snöre eller på annat sätt.

Tänk på att tills Räddningstjänsten kommer så är det ni som äger branden.
Rädda, larma, släck är ledorden.

Om branden inte går att släcka tänk på att:

- *Stäng alla dörrar som går i väntan på Räddningstjänsten.*
- *Detta för att minskas spridning av rök i övriga byggnaden och tillföra så lite syre till branden som möjligt, branden kan till och med självslockna.*
- *Även dörrar som inte är brandklassade står emot brand en viss tid och minskar spridning, bara de är stängda.*

3.1 Brandfarliga varor

Förvaring i källarförråd är inte tillåtet. Exempel på förvaring på sådana platser är: Gasol, bensin- och dieseldunkar, båtmotorer, sprayburkar, lösningsbaserad färg, T-sprit, etcetera.

I fastighetsskötarens lokaler ska det inventeras vilka typer av brandfarliga varor som eventuellt förvaras samt vilka maxkvantiteter. Om det förvaras brandfarliga varor ska det dessutom ska det finnas en skylt som anger att sådan förvaring sker.

Förvaring av brandfarliga vätskor ska ske i godkända skåp.

Lös behållare skall hanteras och vara placerad på ett från skyddssynpunkt lämpligt sätt.

I arbetslokal får endast finnas det antal gasflaskor som behövs för arbetets utförande.

Varningsskylt för gasflaskor skall finnas uppsatt i anslutning till dörren till den lokal eller annat utrymme där flaskor förvaras.

Varningsskylt skall även finnas invid flaskors uppställningsplats om flaskorna inte är väl synliga. Personal som hanterar brandfarliga vätskor ska känna till ämnenas risker och beskaffenheter. Tillståndspliktig mängd är 250 L för brandfarliga vätskor och 250 L för brandfarliga gaser. Men har man brandfarliga vätskor klass 1 och 2a ska man även ha en klassningsplan.

3.2 Utemiljö

Anlagd brand är en brandorsak som tyvärr ökar i samhället. Ofta anläggs bränder i containrar eller annat brännbart material som förvaras utomhus i närheten av byggnader. Stor risk finns därmed att branden skall sprida sig till byggnaderna. Eftersom placering av containrar allmänt är uppmärksammat i Sverige och att åtskilliga bränder inträffat i dessa finns rekommenderade avstånd från räddningstjänster och försäkringsbolag.

Att uppföra fristående soprum eller öppna väderskydd för flera sopkärl i närheten av byggnad är normalt föremål för bygglovsprövning. Nedanstående förslag på skyddsavstånd följer i stort sett de brandskyddskrav som gäller för soprum i byggnad med hänsyn tagen till byggnadsklass.

Container

Container för brännbart avfall skall placeras på en ur brandspridningssynpunkt acceptabel plats. Öppen container placeras minst 6 meter från fasad och täckt container kan placeras 4 meter från fasad. Finns det

utskjutande tak gäller skyddsavståndet från takets ytterkant. Om man kan garantera att den täckta containern hålls låst kan containern placeras utan hänsyn till avstånd från fasad.

Sopkärl

Mindre sopkärl är i dag ofta tillverkade i plastmaterial som vid prov har visat sig fungera väl vid brand i kärlet, där kärlet i sig inte har medverkat till ökad brandspridning. Skyddsavstånd till byggnad skall i första hand bedömas efter mängden brännbart material som förvaras i kärlet. Ett 160 till 370 liters sopkärl placeras lämpligen med ett avstånd av 2 meter till byggnad och de större kärnen på 600 liter placeras med ett skyddsavstånd på minst 3 meter.

Om det finns krav på brandvägar och uppställningsplatser för räddningstjänstens höjdfordon, möjliggör parkeringsplatser, träd, växter etcetera att dessa är framkomliga på ett smidigt och säkert sätt.

3.3 Trapphus

Eftersom flerbostadshusens trapphus alltid är utrymningsvägar från respektive lägenhet, vinds- och källarutrymmen ska trapphusen ligga inom egen brandcell. Det in sin tur medför att kontrollinstruktionen för trapphus kan innehålla följande:

Vägg- och dörrpartier mellan trapphus ska vara täta genom att det inte finns håltagningar i dörrblad (förutom de normalt förekommande brevvinkast, titthål och lås). Dörrpartierna ska även sluta tätt mellan karm och tröskel.

Den formella brandtekniska klassen är EI 30, med undantag för äldre byggnader som ska vara brandteknisk klass EI 15 (B15).

Förvaring i trapphus, exempelvis barnvagnar, cyklar, rullatorer etc. får ej ske.

Dörrpartier mellan källar- respektive vindsvåningar ska vara utförda i lägst brandteknisk klass EI 60 - C (dvs. vara försedda med dörrstängare). Det finns även för dessa en äldre klassning - A 60 eller A1, som också är godkänd.

Det vara möjligt att brandgasventilera trapphus. Det sker antingen via rökluckor i tak, vilka antingen ska vara möjliga att öppna via reglage i bottenvåningen eller genom automatisk öppning via rökdetektor.

4. Uppdragsutförare

Upprättat av Stefan Sjögren den 2016-12-29 och granskat av Mathias Lundh inga ritningar tillhandahållna av uppdragsgivaren.

Stockholm den 2016-12-29

Stefan Sjögren

Brandkonsult

Brandsäkra Norden AB
Klubbvägen 5

182 57 Danderyd

Tel: 08-774 91 19

Mobil: 070-287 97 92

E-post: stefan.sjogren @brandsakra.se

www.brandsakra.se